

# Egoera ekonomikoa eta Merkatuak ASTEKO LABURPENA

2021eko otsailaren 15etik 19rako astea

---

## ➤ **INGURU MAKROA:**

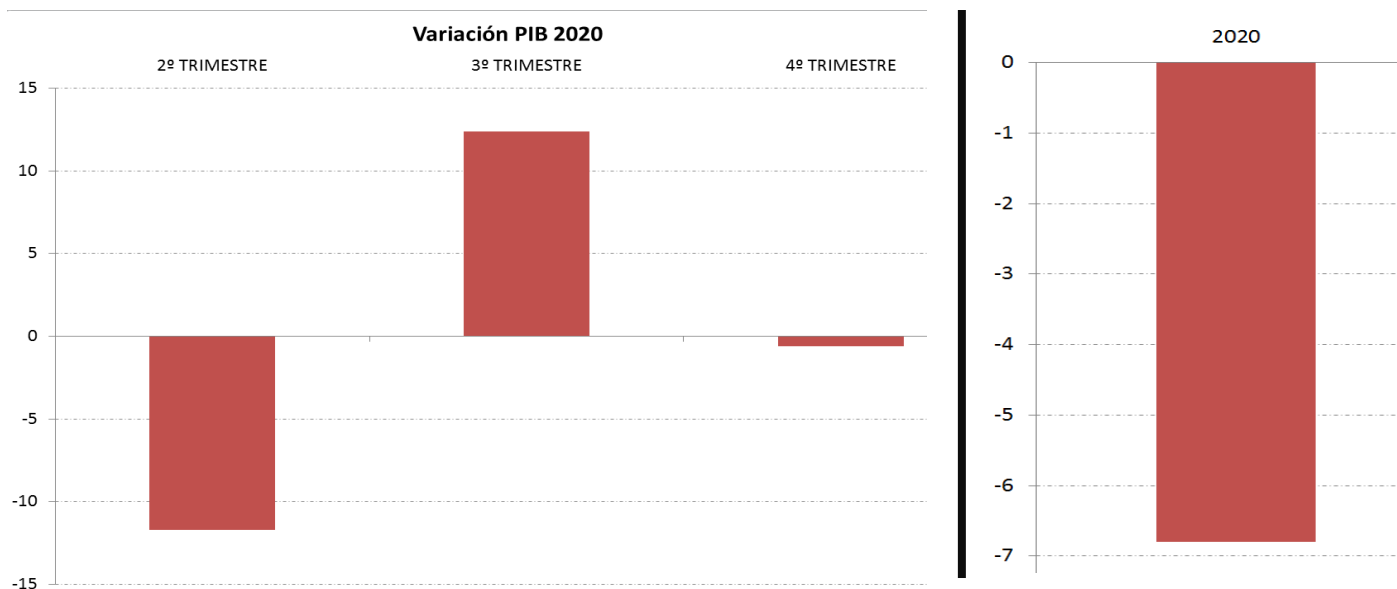
- ❖ ASTEKO DATUEN PODIUMA
- ❖ KASU DATORREN ASTEAN GAI HAUEI...

## ➤ **ASTE HONETAN MERKATUETAN**

## ➤ **GURE IKUSPEGIA**

## ASTEKO DATUEN PODIUMA

### UROGUNEA: BPGd



### Datuaren analisia

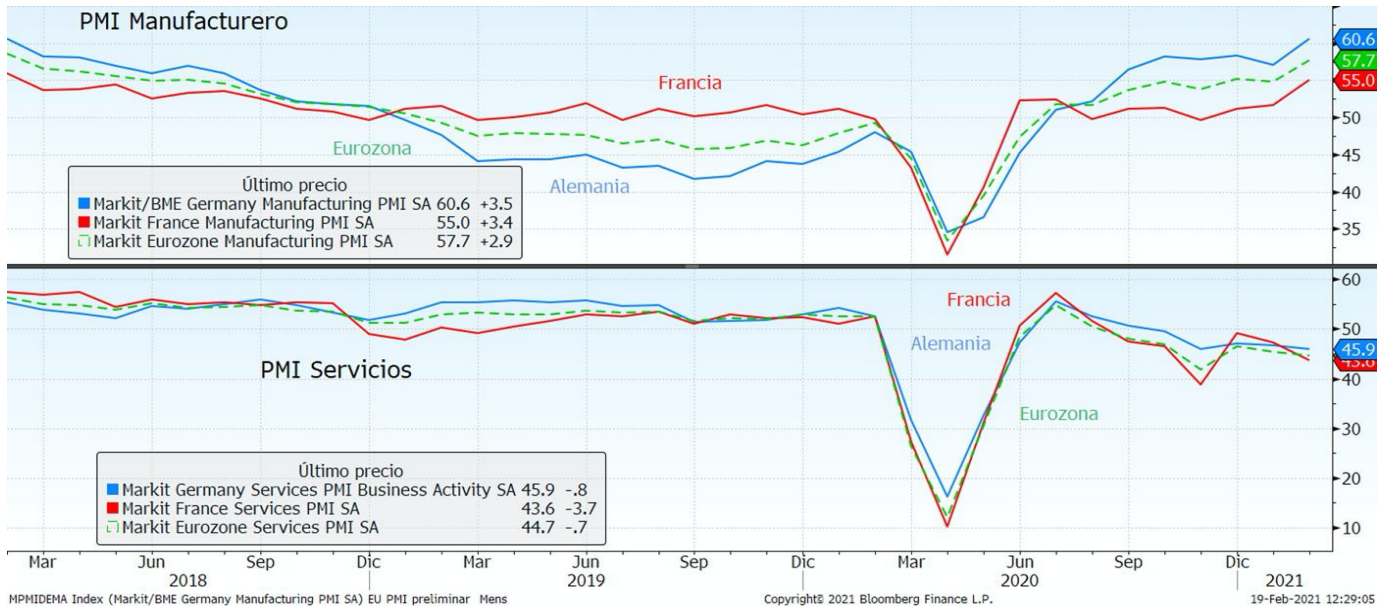
urostategen argitaratutako bigarren irakurketaren arabera, Euroguneko BPGd-a  $-0,6\%$  uzkurdu zen ugarren hiruhilekoan, hirugarrenarekin alderatuta, Europar Batasuneko agentziak otsailaren 2an jindako atariko kalkuluan aurreikusitakoa baino hamarren bat gutxiago. Hirugarren hiruhilekoan, azkundera  $12,4\%$ koa izan zen Eurogunean, bigarren hiruhilekoan izandako jaitsiera handiaren stean ( $-11,7\%$ ), pandemia geldiarazteko ezarri ziren lehen murrizketen ondorioz. 2019ko azken ru hilabeteen aldean, BPGd-aren beherakada  $-5\%$ koa izan zen, atariko kalkuluan aurreikusitakoa aino hamarren bat gutxiago. Euroguneko Barne Produktu Gordina (BPGd)  $6,8\%$  jaitsi zen 2020an, rreko kalkulua berdinduz.

### Adierazlearen azalpena

urostategen argitaratzen du Barne produktu gordina (BPGd). Herrialde baten ekoizpena eta azkundera ekonomikoa neurtzeko erabiltzen den adierazle ekonomiko bat da. Euroguneak ekoizten luen azken zerbitzu edo ondasunen batuketa eginez lortzen da, eta denbora-tarte jakin batean registratzen da. Zerbitzu edo ondasun horiek lurralde nazionalen ekoiztakoak izan behar dute, ala enpresa nazionalen nola atzerrikoen eskutik.

## ASTEKO DATUEN PODIUMA

### UROGUNEA: PMIak



### Datuaren analisia

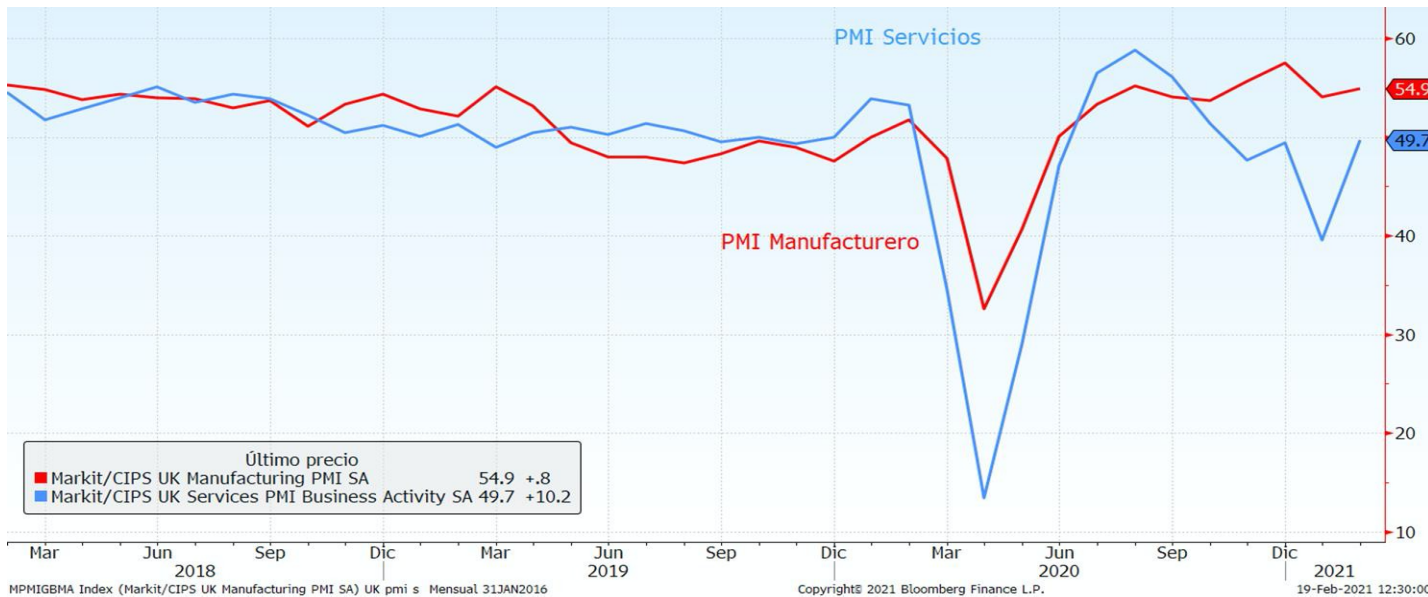
MI konposatuak uzkuertze-eremuan jarraitzen du otsailean, laugarren hilabetez jarraian, onfinamendu-neurriek zerbitzuen sektorean izandako eraginaren ondorioz. Manufakturrek, ordea, jarduera handitu dute, eta Covid-19ren berragerraldiek eragindako konfinamenduen ondorio ekonomikoak arintzea lortu dute. Euroguneko PMI konposatuaren otsaileko datu aurretua 48,1 puntutan kokatu da (48 espero ziren), urtarrileko 47,8 puntuen aldean, zerbitzuen datuak okerrera joan ostean, urtarrileko 5,4 puntuetatik 44,7 puntura (45,9 espero ziren). Manufakturen PMIa, aldiz, 7,7 puntura igo da (54,8 aurreko hilean), mailarik altuena 2018ko otsailetik eta analisten irreikuspen guztien oso gaineratik, 54,3ko irakurketa espero baitzuten. Herrialdeka, Alemaniako MI konposatuak gora egin du otsailean, 51,3 punturaino, urtarrileko 50,8 puntuen aldean. Aurretiaz, aldiz, adierazlearen irakurketa 45,2 puntura jaitsi da, aurreko hileko 47,7tik.

### Adierazlearen azalpena

PMI Manufaktura/Zerbitzuak indizeak hileroko erostaketen profesionaleri eta enpresetako exekutiboeri manufaktura-sektorearen egoerari buruz egiten zaien inkesta bat du oinarri. Fabrikazioaren/zerbitzuen sektorearen aldean ekonomiaren egoera zein den neurtzeko balio du. Adierazle ekonomiko aurreratu bat da, hau da, beste adierazle batzuek etorkizunean izango duten bilakaera aurreratzeko balio digu; kasu honetan, esate baterako, BPGd-arena. Emandako datua 50etik gorakoa bada, ekonomia hazten ari dela esan nahi du; hortik beherakoa bada, ordea, ekonomia uzkuertzen ari den seinale.

## ASTEKO DATUEN PODIUMA

### RRESUMA BATUA: PMIak



### Datuaren analisia

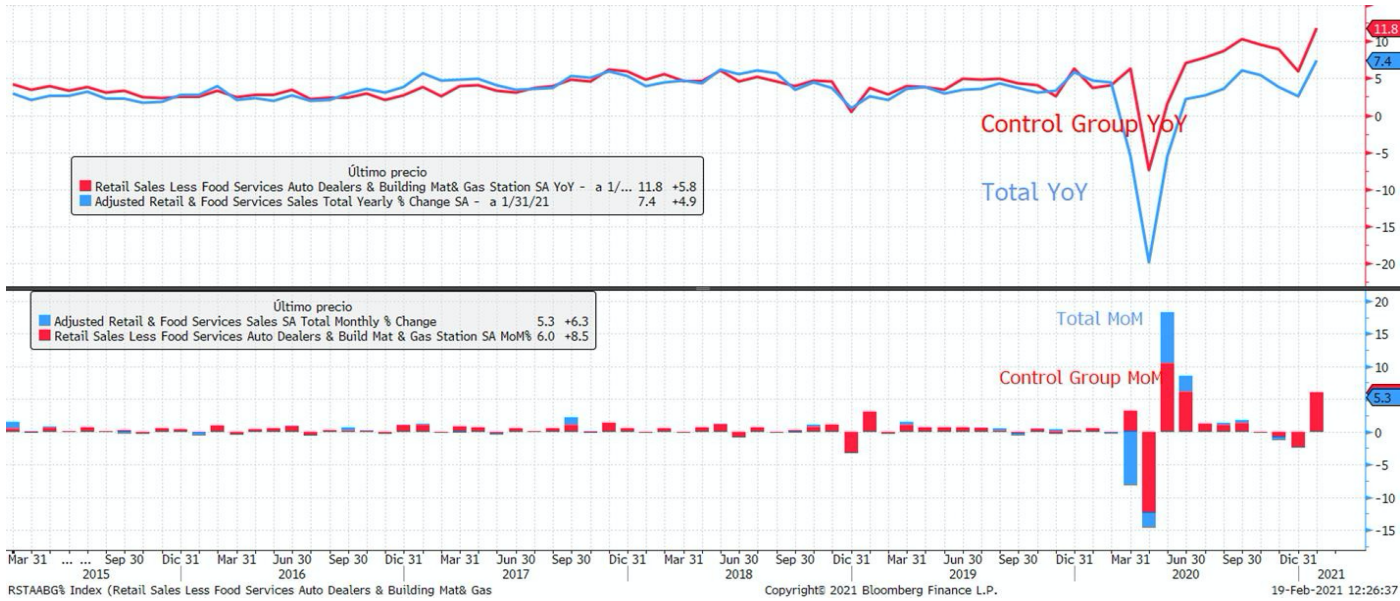
resuma Batuan, manufacturen PMIaren atariko irakurketak gora egin du otsailean, 54,1etik 54,9ra, analistek aho batez 53,2 punturaino jaitea espero zutenean. Zerbitzuen sektorean, alantzerik, adierazle horrek nabarmen egin du gora, eta asko hurbildu da hedapen-mailara. Otsaileko zerbitzuak 49,7 puntura igo da urtarrileko 39,5etik, 41era soilik igotzea espero zenean. Horiek horrela, VI konposatua 41,2tik 49,8ra igaro da (aurreikuspena: 42,2), hedapen-mailatik hurbil. Izan ere, resuma Batuko txertaketa-kanpainaren erritmo biziari esker, susperraldi ekonomikoaren inguruko aurreratasun handiagoa piztu da.

### Adierazlearen azalpena

PMI Manufaktura/Zerbitzuak indizeak hileroko erosteketen profesionalen eta enpresetako exekutiboekin manufaktura-sektorearen egoerari buruz egiten zaien inkesta bat du oinarri. Fabrikazioaren/zerbitzuen sektorearen aldean ekonomiaren egoera zein den neurtzeko balio du. Adierazle ekonomiko aurreratu bat da, hau da, beste adierazle batzuek etorkizunean izango duten bilakaera aurreratzeko balio digu; kasu honetan, esate baterako, BPGd-arena. Emandako datua 50etik gorakoa bada, ekonomia hazten ari dela esan nahi du; hortik beherakoa bada, ordea, ekonomia uzkuertzen ari den seinale.

## ASTEKO DATUEN PODIUMA

### EB: XEHEKAKO SALMENTAK



### Datuaren analisia

tarrilean, xehekako salmentak nabarmen hazi ziren Estatu Batuetan, hiru hilabetez beherantz jin ostean, etxeei eta langabeei laguntzeko txekkei esker, abenduaren amaieran onartu zen 10.000 milioi dolarreko pizgarrien planaren barruan emandakoak. 2021eko lehen hilabetean, insumitzaile estatubatuarrek abenduan baino % 5,3 gehiago gastatu zuten, Merkataritza Sailak kinarazitako datuen arabera. Analistek gorakada apalago bat espero zuten, % 0,8koa. Datu horiek isitiboak dira kontsumoa BPGd-aren bi heren den herrialde batentzat.

### Adierazlearen azalpena

xehekako salmenten adierazleak xehekako salmenta-guneetako diru-sarreraren kopuru osoa hartzen du, eta kontsumitzailearen gastuaren ahalmen orokorra eta xehekako saltegien arrakasta akusten ditu. Hilero enpresei xehekako merkataritzaren egoerari buruz egiten zaizkien galdetegiaren antzunetatik lortzen dira datuak.

## ASTEKO DATUEN PODIUMA

### EB: ASTEKO LANGABEZIA ESKAERAK



#### Datuaren analisia

Langabezia-sarien eskaeren kopurua 861.000ra igo zen joan den astean, aurreko asteko 793.000 eskaeren aldean, Covid-19aren pandemiaren ondorioz lan-merkatuak dituen etengabeko gaitasunen erakusgarri. Datuak ezustean harrapatu ditu analistak, eskaerak 773.000ra jaitea espero baitzuten. Datu hori (asteko batez bestekoa 205.000koa zen duela urtebete) 6,8 milioira igo zen martxoko azken astean, pandemiak lan-merkatua gogorren jo zuenean, eta beherantz egiten joan den arren, ez da asteko 700.000 eskaeretatik jaitsi.

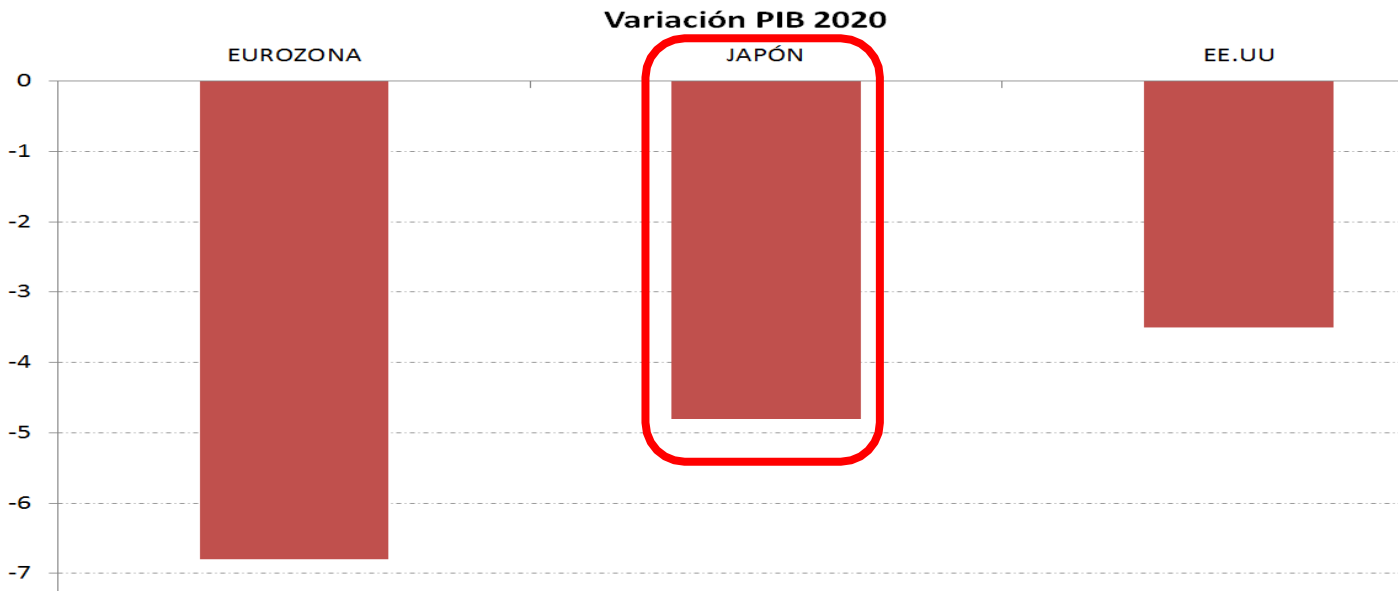
#### Adierazlearen azalpena

Langabezia-sariaren asteko eskaerak astero argitaratzen ditu AEBetako Lan Sailak. Langabezia-ria lehenengo aldiz eskatzen duten pertsonen kopurua erakusten duen adierazlea da. Langabezia-eskaeren kopurua lan-merkatuaren osasuna neurtzeko neurgailu bat da. Gero eta gaitasuna gutxiago, orduan eta indartsuagoa izango da lan-merkatua, eta alderantziz.



## ASTEKO DATUEN PODIUMA

### APONIA: BPGd



### Datuaren analisia

BPGd-ak -% 4,8 egin zuen behera 2020an, Covid-19aren pandemiaren ondorioz, eta adierazlearen beharakada izan zen 2009ko -% 5,7ko jaitsieratik. 2020an, Japoniako ekonomiaren beharakadan eragin handiena izan zuten alderdien artean esportazioen murrizketa egon zen (urte teko -% 12,3), Japoniako BPGd-aren osagai garrantzitsuenetako bat. Beherakada horretan agina izan zuen beste alderdietako bat etxebizitzaren kontsumoa izan zen, herrialdeko ekonomiaren narri nagusia, urte arteko % 6,3 murriztu baitzen.

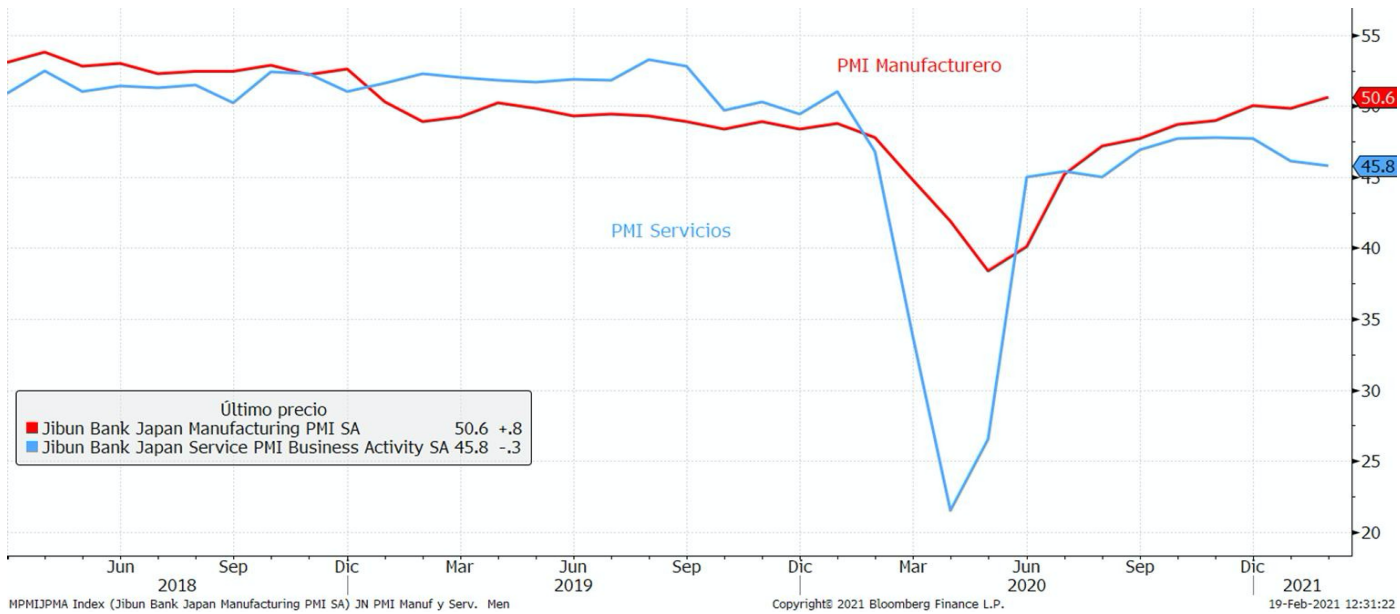
2020ko azken hiruhilekoan, esportazioen hobekuntzari esker, ekonomia japoniarra urteko % 3ko ritmoan hazi zen (% 2,4 espero zen), aurreko hilarekin alderatuta, herrialdearen susperraldia, Covid-19 aurre egiteko lehen larrialdi-egoeraren ondoren, nabarmenagoa izan zenean, % 5,3koa, Japoniako Gobernuak argitaratutako datuen arabera.

### Adierazlearen azalpena

Urteko produktu gordina (BPGd) herrialde baten ekoizpena eta hazkunde ekonomikoa neurtzeko erabiltzen den adierazle ekonomiko bat da. Herrialde batek edo ekonomia batek ekoizten dituen produktuak zerbitzu edo ondasunen batuketara eginez lortzen da, eta denbora-tarte jakin batean erregistratzen da. Zerbitzu edo ondasun horiek lurralde nazionalen ekoiztutakoak izan behar dute, eta enpresa nazionalen nola atzerrikoen eskutik.

## ASTEKO DATUEN PODIUMA

### APONIA: PMIak



### Datuaren analisia

ariko irakurketaren arabera, otsaileko PMI konposatua 47,6an kokatu da, urtarrileko 47,1aren dean. Esportazioen eskaera handiari esker, manufacturen PMIa hedapen-mailara iritsi da (50,6, irreko hileko 49,8 puntuen aldean) lehen aldiz 22 hiletan (2019ko apiriletik). Fabrikatzaileen portazioen eskaera berriak 2018. urte hasieratik ikusten ez zen erritmorik bizienean hazi ziren, a hedapen-mailan kokatu ziren baita ere, lehen aldiz lau hiletan. Hala ere, pandemiak ezarrarazi luen neurri murriztaileek uzkuertze-eremuan mantendu dute zerbitzuaren PMIa. Izan ere, otsaileko kurketa 45,8koa izan da, urtarrileko 46,1aren aldean.

### Adierazlearen azalpena

MI Manufaktura/Zerbitzuak indizeak hileroko eresketa profesionali eta enpresetako exekutiboetarako anufaktura-sektorearen egoerari buruz egiten zaien inkesta bat du oinarri. ibrikazioaren/zerbitzuen sektorearen aldean ekonomiaren egoera zein den neurtzeko balio du. liazle ekonomiko aurreratu bat da, hau da, beste adierazle batzuek etorkizunean izango duten akaera aurreratzeko balio digu; kasu honetan, esate baterako, BPGd-arena. Emandako datua etik gorakoa bada, ekonomia hazten ari dela esan nahi du; hortik beherakoa bada, ordea, onomia uzkuertzen ari den seinale.



## KASU DATORREN ASTEAN GAI HAUEI...

Data	Eremua	Adierazlea	Aurreik.
02/22	Alemania	IFO aukerak	--
02/22	Alemania	IFOren gaur egungo ebaluazioa	--
02/22	Alemania	IFO enpresen egoera	--
02/22	Estatu Batuak	Chicagoko Fed-en indize nazionala	--
02/22	Estatu Batuak	Manuf. jarduera Fed Dallas	--
02/23	Erresuma Batua	ILO langabezia-tasa 3 hilabete	--
02/23	Estatu Batuak	Konf kontseiluaren kontsumitzailearen konfiantza	--
02/23	Estatu Batuak	Konf kontseiluaren egoera	--
02/23	Estatu Batuak	Richmond manufakturen indizea	--
02/23	Frantzia	Kontsumitzailearen konfiantza	--
02/24	Alemania	Hiruhileko BPGd SA	--
02/24	Estatu Batuak	Etxebizitza berrien salmenta	--
02/25	Alemania	Kontsumitzailearen konfiantza GfK	--
02/25	Eurogunea	Konfiantza ekonomikoa	--
02/25	Eurogunea	Konfiantza industrial	--
02/25	Eurogunea	Zerbitzuen konfiantza	--
02/25	Eurogunea	Kontsumitzailearen konfiantza	--
02/25	Estatu Batuak	Ondasun iraunkorren aginduak	--
02/25	Estatu Batuak	Hasierako langabezia-eskaerak	--
02/25	Estatu Batuak	Hiruhilekoko BPGd urtekotua	--
02/25	Estatu Batuak	Egiteke dauden hileko etxebizitzaren salmentak	--
02/25	Estatu Batuak	Fed-en fab. jarduera Kansas Cityn	--
02/25	Frantzia	MoM EBko KPI harmonizatua	--
02/25	Frantzia	Hiruhileko BPGd	--
02/26	Japonia	YoY Tokioko KPI	--
02/26	Japonia	Hileko xehekako salmentak	--
02/26	Japonia	Hileko industria-ekoizpena	--
02/26	Estatu Batuak	Pertzepzioa Mich. U.	--
02/26	Estatu Batuak	Oraingo egoera Mich. U.	--
02/26	Estatu Batuak	Aukerak Mich. U.	--



Kutxabank Gestión SGIIC SAUk prestatu du agiri hau, eta horretarako, fidagarriak diren informazio-iturriak erabili ditu. Hala ere, ezin du ziurtatu bertan jasotako informazioa eta iritziak erabat zehatzak, zuzenak eta osoak direnik, eta ez du bere gain hartzen horren gaineko inolako erantzukizunik. Agiri honetan agertzen diren informazio eta iritziak edonoiz aldatu daitezke, aurretik horren berri eman beharrik gabe. Kutxabank Gestión SGIIC SAUk ez du agiri honen eta bere edukien erabilerak sortu ditzakeen kalteen gaineko erantzukizunik hartzen. Finantza-merkatuetan eragiketak egiteak arrisku handiak sortu ditzake, eta posizioa etengabe zaindu behar da. Txosten hau ez da eskaintza bat ez eta finantza-aktiboak erosi edo saltzeko eskaera bat ere. Agiri hau zu informatzeko besterik ez da, eta hirugarrenek ezin dute berregin edo banatu. Era berean, ezin da, inolako aitzakiapean, osorik edo zati bat argitaratu.