



Coyuntura Económica y Mercados RESUMEN SEMANAL

Semana del 03 de Octubre al 07 de Octubre de 2016

➤ ENTORNO MACRO:

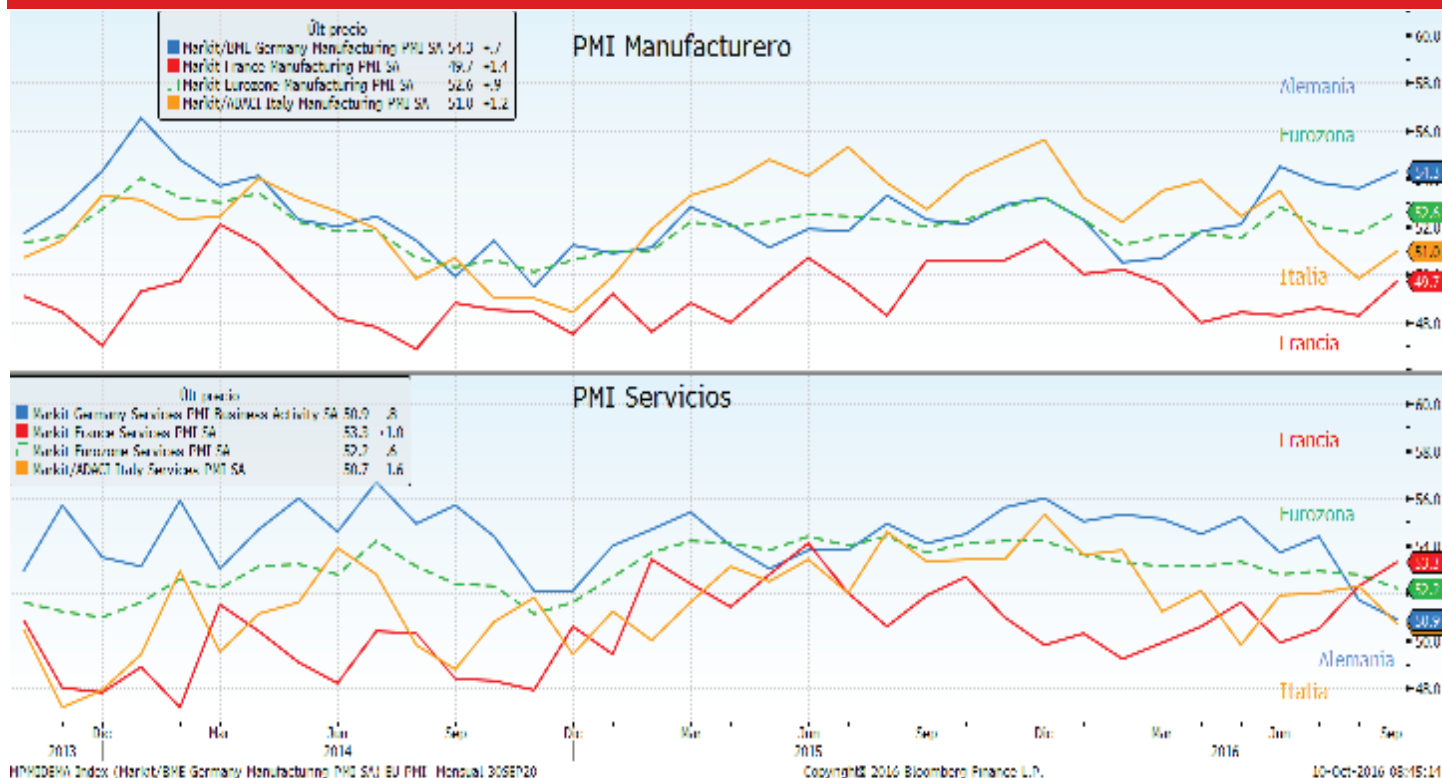
- ❖ EL PODIUM DE LOS DATOS SEMANALES.
- ❖ ATENTOS A LOS DE LA SEMANA QUE VIENE A...

➤ ESTA SEMANA EN LOS MERCADOS

➤ NUESTRA VISIÓN

EL PÓDIUM DE LOS DATOS SEMANALES

EUROPA: PMI MANUFACTURERO Y SERVICIOS



Análisis del dato

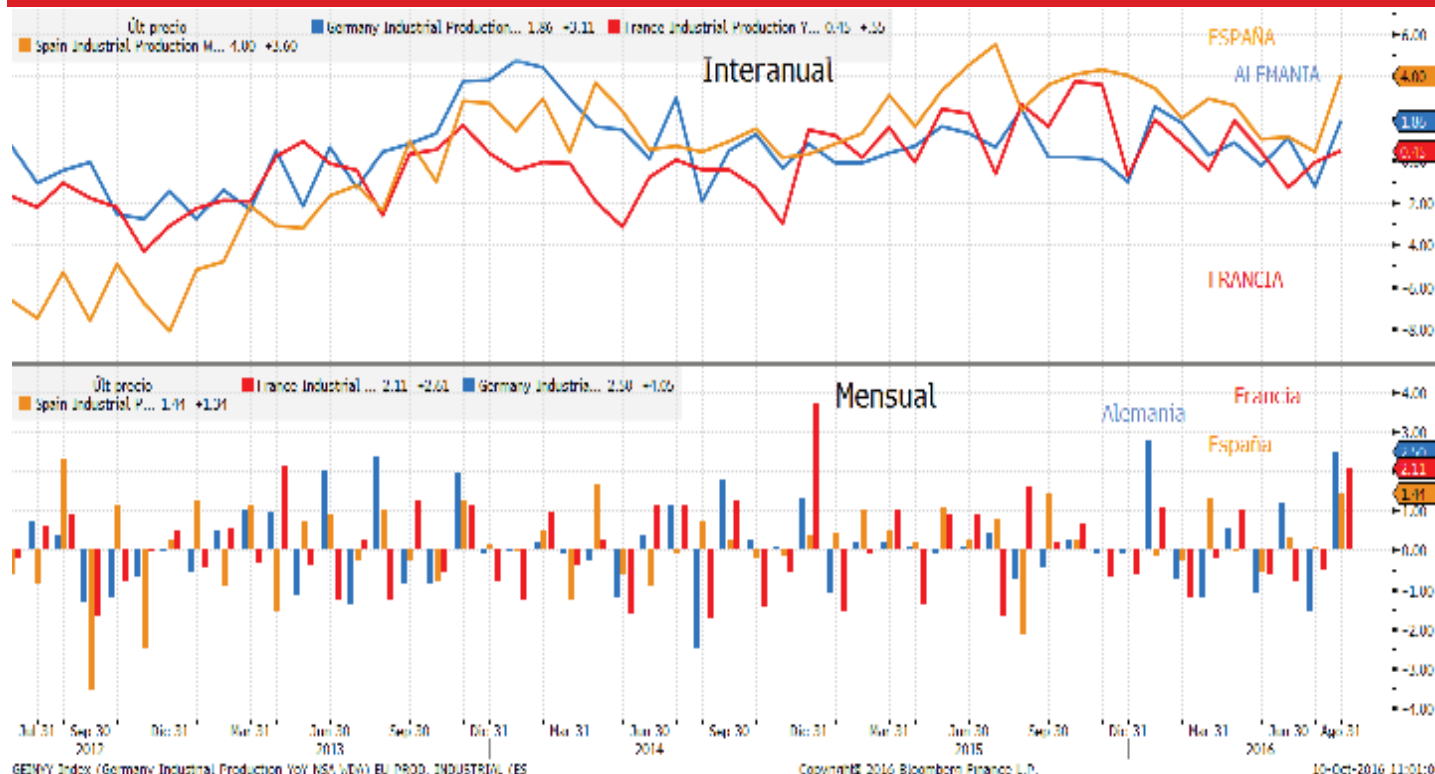
El PMI Manufacturero de la Eurozona ratificaba los 52,6 puntos de septiembre, confirmando la solidez del sector industrial en la Eurozona, y mostrando un aumento del ritmo de producción del 2% en el 3tr16. El incremento de la producción, de los nuevos pedidos y de los nuevos pedidos para la exportación estaban detrás del aumento del dato. En el resto de países, subida en todos los PMIs, destacando en positivo el PMI Manufacturero de Alemania que se elevaba hasta 54,3. Por detrás están España e Italia, con los PMIs elevándose hasta 52,3 y 51 respectivamente. Y en el lado contrario tenemos a Francia, donde a pesar de subir, el PMI continúa en 49,7.

Descripción de indicador

PMI Manufacturero/Servicios, consiste en una encuesta mensual realizada a los profesionales de compras y a los ejecutivos de empresas acerca de las circunstancias del sector manufacturero. Sirve para medir el estado en el que se encuentra la economía con respecto al sector de la fabricación/servicios. Es un indicador económico adelantado, es decir, que nos ayuda a anticipar la evolución futura de otros indicadores, por ejemplo del PIB en este caso. Si el dato ofrecido resulta superior a 50, indica expansión económica; si, por el contrario, es inferior, indica contracción..

EL PÓDIUM DE LOS DATOS SEMANALES

EUROPA: PRODUCCIÓN INDUSTRIAL



Análisis del dato

La Producción Industrial alemana subió en agosto un 2,5%. En el sector industrial, la producción aumentó un 3,3 % respecto al mes anterior. En cuanto a la generación de energía, creció un 1,1 % y la producción en el sector de la construcción retrocedió un 1,2 %. En Francia, la producción industrial subió un 2,1 %. Este incremento se debió sobre todo al tirón de los bienes de equipo y al material de transporte. La producción industrial española repuntó en agosto un 4,0% interanual eliminando los efectos estacionales y de calendario tras una fuerte desaceleración registrado en julio. El sector de bienes de equipo destacó con un alza del 12,7 % mientras que los bienes de consumo crecieron un 2,6%. En términos mensuales, la producción industrial creció un 1,4 por ciento en agosto (-0,1% esperado) frente a un alza del 0,1% en julio.

Descripción de indicador

El índice de producción industrial (IPI), mide los cambios en la producción de un conjunto de empresas representativo del sector industrial de un país. Se obtiene a partir de las respuestas a unos cuestionarios que se realizan mensualmente a las empresas acerca de las circunstancias del sector industrial. El conocimiento de cómo está variando el nivel de producción de una economía es importante para el análisis del crecimiento.

EL PÓDIUM DE LOS DATOS SEMANALES

EEUU: ISM MANUFACTURERO Y SERVICIOS



Análisis del dato

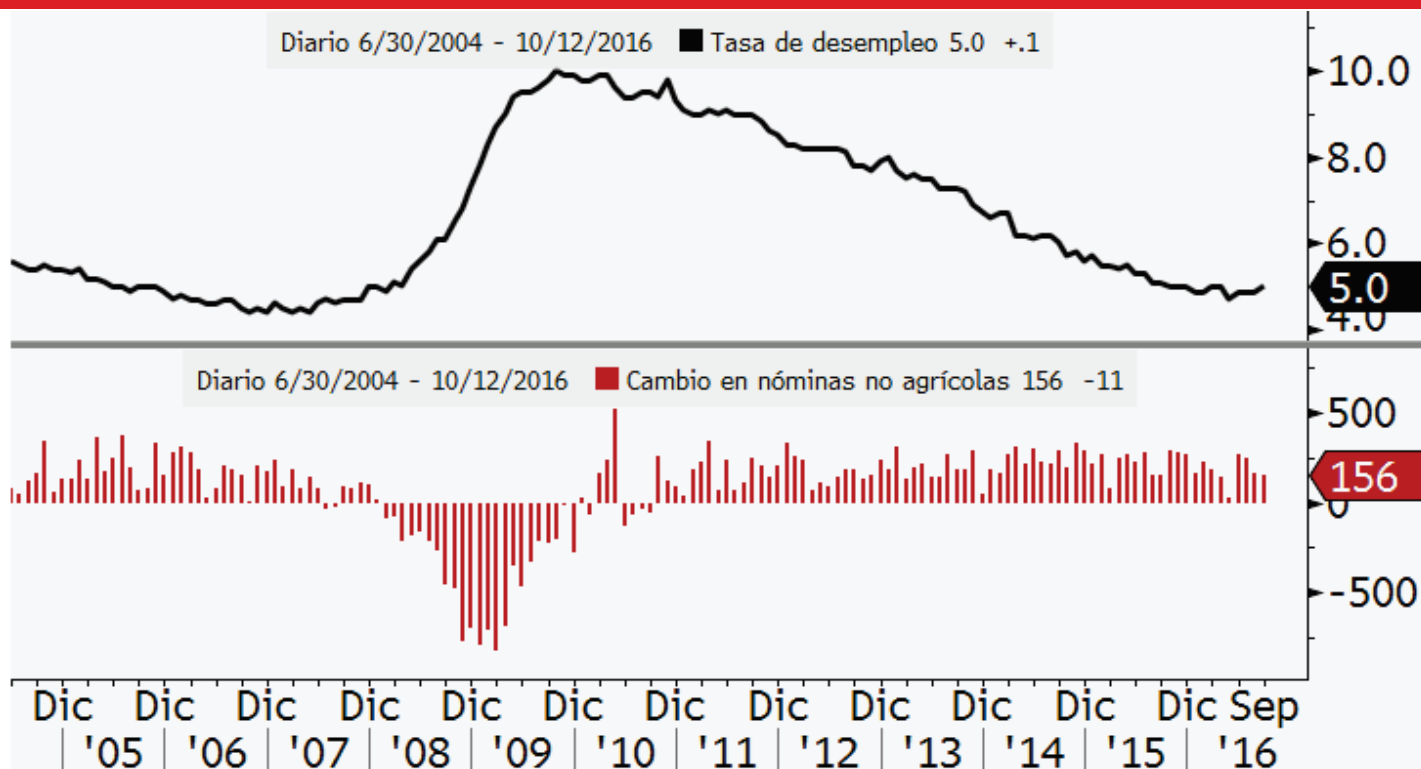
El ISM Manufacturero de Septiembre se recuperaba en septiembre del mal dato del mes anterior y avanzaba hasta 51,5, con todos sus componentes mejorando. En concreto, se producía un fuerte repunte de las componentes de nuevos pedidos (55,1 puntos desde 49,1) y producción (52,8 puntos desde 49,6), lo cual denota una mejora de las perspectivas en el sector industrial estadounidense. El ISM servicios sorprendía en septiembre al escalar hasta el máximo de los últimos 11 meses (de 51,4 a 57,1 cuando lo estimado era 53), con el mayor incremento de los últimos 20 años. El avance del índice era liderado por las componentes de órdenes y empleo.

Descripción de indicador

ISM manufacturero/servicios, consiste en una encuesta mensual realizada a los responsables de compras de las principales compañías americanas acerca de las circunstancias del sector manufacturero/servicios. Sirve para medir el estado en el que se encuentra la economía con respecto al sector de la fabricación/servicios. Es un indicador económico adelantado, es decir, que nos ayuda a anticipar la evolución futura de otros indicadores, por ejemplo del PIB en este caso. Si el dato ofrecido resulta superior a 50, indica expansión económica; si, por el contrario, es inferior, indica contracción

EL PÓDIUM DE LOS DATOS SEMANALES

EEUU: INFORME DE EMPLEO



Análisis del dato

Se crearon en septiembre 156.000 empleos, una cifra que queda sustancialmente por debajo de los 175.000 que esperaba el mercado. Asimismo la cifra de desempleados se incrementó en 100.000 personas, hasta alcanzar las 7,9 millones de personas, lo que provocó que la tasa de paro se incrementase en una décima, al 5%. La remuneración media por horas de Estados Unidos aumentó un 0,2% en septiembre, tal y como estaba previsto y tras la subida del 0,1% registrada el mes anterior. Los servicios privados volvían a liderar la generación de puestos de trabajo en septiembre. El departamento de Empleo ha revisado al alza el dato de creación de agosto: de 151.000 a 167.000, pero ha rebajado la estimación de julio: de 275.000 a 252.000.

Descripción de indicador

El informe de empleo se publica mensualmente por el Departamento de Trabajo de Estados Unidos. Es un informe completo sobre la situación del mercado laboral estadounidense e incluye varios datos entre los que destacan, la creación de empleo (excluyendo el sector agrario), la tasa de paro y la evolución de los salarios. Este informe permite realizar un pronóstico de la marcha de la economía estadounidense. Si el mercado laboral está creciendo, aumenta la renta disponible de los habitantes, por lo que podrá subir el gasto del consumidor, lo que llevará a una subida del PIB y, por consiguiente, una mejora en la economía del país.

ENTORNO MACRO

ATENTOS LA SEMANA QUE VIENE A...

Fecha	Zona	Indicador	Previsión
10/10	Alemania	Balanza comercial	19.5b
10/10	Francia	Bank of France sentimiento emp	99
10/10	Italia	Producción industrial mensual	-0.1%
10/10	Eurozona	Confianza del inversor Sentix	6.0
11/10	Alemania	ZEW Encuesta de la situación actual	55.5
12/10	Alemania	Índice de precios al por mayor interanual	--
12/10	Francia	IPC interanual	0.4%
12/10	Eurozona	Producción industrial WDA interanual	1.5%
12/10	Estados Unidos	Solicitudes de hipoteca MBA	--
12/10	Estados Unidos	Las Minutas de la Fed	--
13/10	Alemania	IPC interanual	0.7%
13/10	Estados Unidos	Índice de precios de importación YoY	-1.0%
13/10	Estados Unidos	Peticiones iniciales de desempleo	253k
13/10	China	Balanza comercial	\$53.00b
14/10	Japón	Indice precios producción interanual	-3.2%
14/10	China	IPC interanual	1.6%
14/10	España	IPC interanual	0.3%
14/10	Italia	IPC UE armonizado interanual	0.1%
14/10	Estados Unidos	Ventas al por menor anticipadas mensuales	0.6%
14/10	Estados Unidos	Demanda final indice precios producción interanual	0.6%
14/10	Estados Unidos	Inventarios de negocios	0.1%
14/10	Estados Unidos	Sentimiento Universidad de Michigan	92.0

ESTA SEMANA EN LOS MERCADOS

BOLSAS

Semana de ligeros retrocesos en las principales plazas europeas y americanas. En EEUU las declaraciones de miembros de la Fed inclinándose por subidas de tipos inminentes impulsaron al sector financiero. A pesar de ello, y de unos buenos datos de ISM, el peor comportamiento de sectores sensibles a las subidas de tipos y unos datos de empleo más débiles de lo esperado el viernes, hicieron que los principales índices americanos cerraran con números rojos. En Europa, la publicación de un informe de Bloomberg en el que apuntaba a que el BCE podría decidir reducir la compra de activos gradualmente ("tapering") antes de la finalización del programa, generó incertidumbre. Por otro lado, las declaraciones de la Primera Ministra Británica anunciando que la inmigración está en el centro de sus políticas y que invocará el artículo 50 el próximo mes de marzo, influían de manera negativa en los mercados. El desplome de la cotización de la libra, y el temor ante un Brexit duro hizo que las bolsas cayeran al final de la semana. En Asia, el Nikkei se vio beneficiado por la depreciación del Yen frente al Dólar y cerró la semana con fuertes avances. Buen comportamiento también en las bolsas emergentes.

RENTA FIJA:

Los bonos americanos subían en rentabilidad en la semana apoyándose en unos buenos datos macro y en las mayores probabilidades de subidas de tipos en EEUU. El 10 años subió 12 pb hasta el 1,72%. Del mismo modo en Europa, los rumores del "tapering" del BCE hicieron que las rentabilidades subieran. El bono alemán a 10 años cerró la semana aumentando 14 pb situándose de nuevo en terreno positivo +0,02%. La deuda periférica se comportaba del mismo modo, y el bono español a 10 años subía en rentabilidad por encima del 1%, manteniendo la prima de riesgo en 100pb. Este mismo tensionamiento se vivió en la renta fija privada de manera más acusada.

DIVISAS/ MATERIAS PRIMAS:

El temor ante un Brexit más duro de lo esperado inicialmente provocó un desplome de la cotización de la libra a mínimos de 30 años contra el dólar y de 3 meses contra el Euro. El tipo de cambio contra el euro cerró la semana en 0,90£/€. En el resto de cruces, ligero fortalecimiento del dólar. El precio del crudo continúa con las subidas de la semana anterior, ayudado por una caída de la cifra de inventarios semanales en EEUU y se afianza por encima de los 50\$/barril. El oro pierde atractivo y sufre una fuerte caída en su cotización hasta los 1.256\$/onza.

INDICES	PRECIO	%Variación Semanal	% Var 2016
MSCI WORLD (Local)	1.304,93	-0,15	2,13
IBEX 35	8.624,30	-1,77	-9,64
DJ EURO STOXX 50	3.000,57	-0,06	-8,17
DJ STOXX 50	2.832,77	-0,37	-8,63
FTSE	7.044,39	2,10	12,85
S&P 500	2.153,74	-0,67	5,37
Dow Jones	18.240,49	-0,37	4,68
NASDAQ	5.292,41	-0,37	5,69
NIKKEI 225	16.860,09	2,49	-11,42
MSCI EMERGENTES (Lo)	49.271,63	1,49	10,76
MEXBOL	47.596,60	0,74	10,75
BOVESPA	61.108,98	4,70	40,97
SHANGHAI	3.145,17	0,00	-15,09
Rusia Rts Moscú	1.002,07	1,13	32,37

Tipos Gobiernos	Nivel	Variación Semanal	% Var 2016
ALEMANIA 2 AÑOS	-0,67	0,02	-0,32
ESPAÑA 2 AÑOS	-0,21	0,01	-0,21
EE.UU 2 AÑOS	0,83	0,07	-0,22
ALEMANIA 10 AÑOS	0,02	0,14	-0,61
ESPAÑA 10 AÑOS	1,02	0,14	-0,76
EE.UU. 10 AÑOS	1,72	0,12	-0,55
ALEMANIA 30 AÑOS	0,65	0,20	-0,84
ESPAÑA 30 AÑOS	2,16	0,17	-0,82
EE.UU. 30 AÑOS	2,45	0,14	-0,57
Spread de credito (pb)			
MARKIT ITRX EUROPE 12/21	73,84	1,25	-3,43
MARKIT ITRX EUR XOVER 12/21	333,11	0,61	18,49

Divisas	Nivel	%Variación Semanal	% Var 2016
Dólar / Euro	1,12	-0,34	3,19
Yen / Euro	115,52	2,29	-12,05
Libra/ Euro	0,90	3,54	21,53

Materia Primas	Nivel	%Variación Semanal	% Var 2016
Petroleo (Brent)	50,33	5,49	40,78
Oro	1.256,93	-4,47	18,42



Este documento ha sido preparado por Kutxabank Gestión SGIIC, SAU utilizando fuentes de información consideradas fiables. Sin embargo, no se garantiza la exactitud, la corrección, ni el carácter completo de la información y de las opiniones recogidas en el mismo, ni se asume responsabilidad alguna al respecto. Tanto la información como las opiniones contenidas en el presente documento se encuentran sujetas a cambios sin necesidad de notificación alguna. Kutxabank Gestión SGIIC, SAU no se responsabiliza de los daños que pudieran derivarse de la utilización del presente documento, ni de su contenido. La operativa en mercados financieros puede conllevar riesgos considerables, y requiere una vigilancia constante de la posición. Este informe no constituye oferta ni solicitud de compra o venta de activos financieros. Este documento ha sido proporcionado exclusivamente para su información y no puede ser reproducido o distribuido a cualquier tercero ni puede ser publicado total o parcialmente por ninguna razón.